



Jean nouvel

D10113015 蔡沛霖

Jean nouvel

生平介紹及得獎事蹟



1945 出生法國洛特加龍區

1966 就讀國家高等藝術研究所

1967-1970 克勞·斐倫 (Claude Parent) & 維里歐
(Paul Virilio) 事務所助理

1972 獲法國國家建築師資格

1977 努維爾為建築師組合的創始者

1980 巴黎建築雙年展創辦人

1983 巴黎歌劇院建築顧問

建築學院銀質勳章

法國布宜諾司艾利斯大學頒贈的榮譽博士學位

1986 獲得里昂歌劇院競圖首獎

1987 阿拉伯世界中心獲得法國第一等獎

1990 獲得Hotel Saint James的建築優秀獎

1991 當任法國建築學會副總裁

1993 法國最優秀建築獎

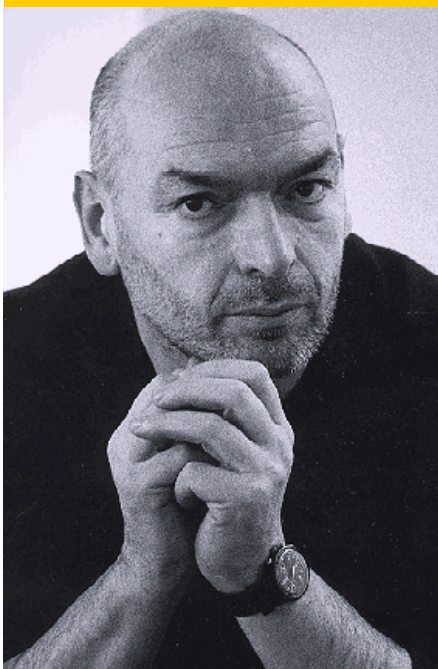
1999 法國建築學院金質勳章

2001 英國皇家學院建築師獎

2002 英國皇家學院榮譽博士學位

2005 沃爾夫獎

2008 Pritzker Prize



設計思想：

- 受斐倫及維里歐1968年辦“建築法則”（Architecture Principe）討論斜角空間的**連續性**、**摺疊**、**斜坡**等空間操作啟蒙。
- 要成為一個當代建築師，捕捉現實在所**創造的事物**、**光線**以及**空間組織**（可塑性及應用美學上）。因此，要成為現代並不是要成為柯布主義者，是對所有浮現現象，由**外部運作**。

設計原則：

- 準確的分析為基礎**，在於用最簡單的方式滿足最複雜需求。
- 創造建築的獨特性**，並將建築的特質於**文化涵構中回應社會**
- 文化涵構與**歷史事實**相關，透過**記憶**將**不同訊息連結起來**。

都市結構發展

重複 + 突變 + 覺醒

偶發事件（情境塑造）

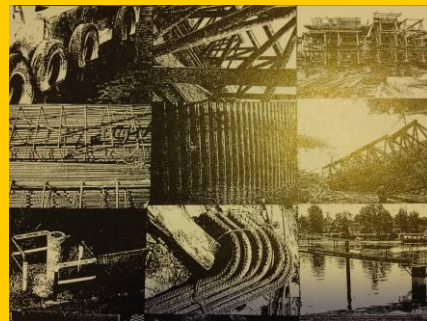
遭遇 + 壓縮 + 擴張 + 滲透

準確性建築（師）



設計策略：

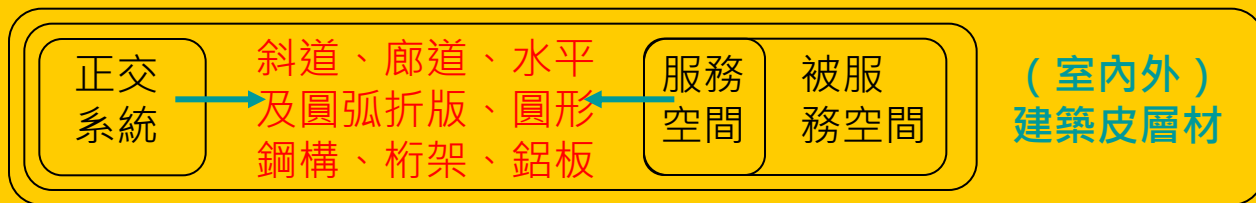
● 建築-置換空間：空間序列=建構單元



● 建築元素（思理學架構）= 重複疊格子來呈現視覺範圍深度（尺度）



● 正交系統（垂直水平）構築學 + 建築皮層（金屬板、玻璃、光線、機械動能、木材遮板）



● 文字符號（建築語彙）+ 無材料感（霧、光、雨的轉換）、古典構圖及非幾何式的尺度比例



案例介紹

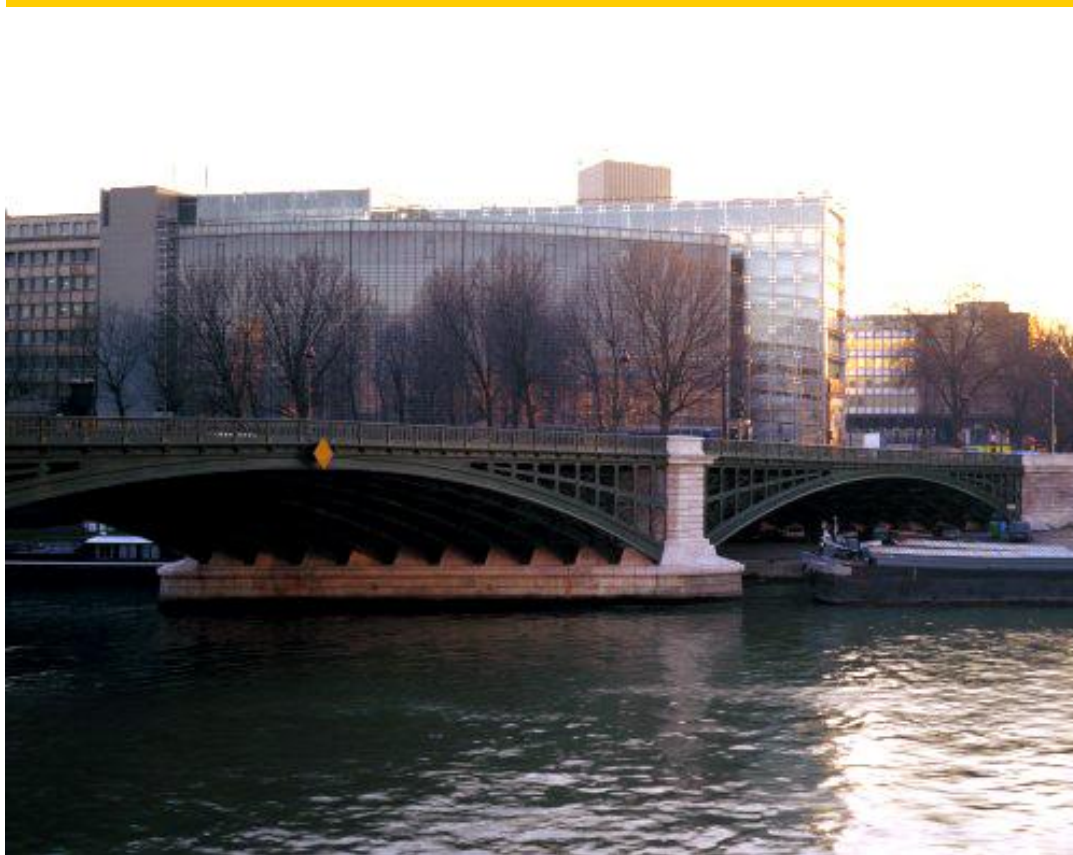


阿拉伯世界中心

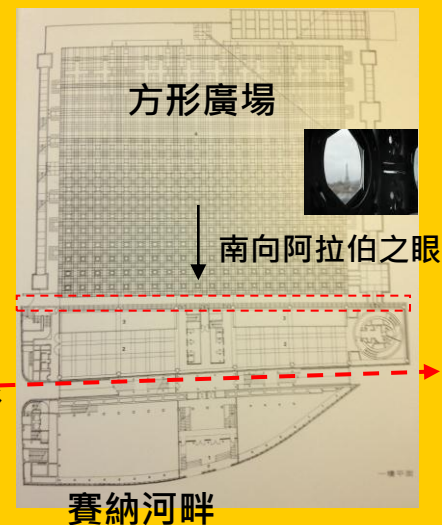
巴黎·法國1981-1987



阿拉伯世界中心- 博物館、圖書館、臨時展示、會議、演講廳
巴黎·法國1981-1987



日爾旭第七大學



都市涵構：

沿著賽納河畔道路圍繞，**維持傳統的尺度**。

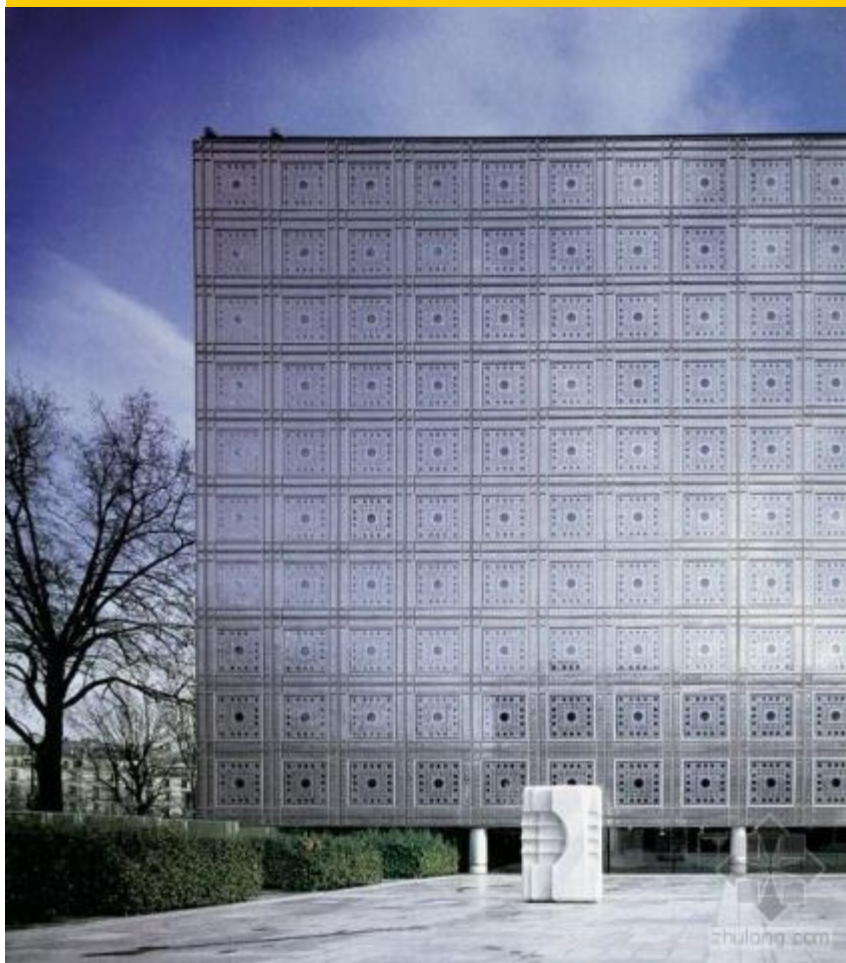
文化與歷史向度：

基地座落-市郊聖日耳曼和日旭爾第七大學之間。

處理**歷史與現代**、**阿拉伯與西方文化**，更明確**內、外關係**。

阿拉伯世界中心- 博物館、圖書館、臨時展示、會議、演講廳

巴黎·法國1981-1987



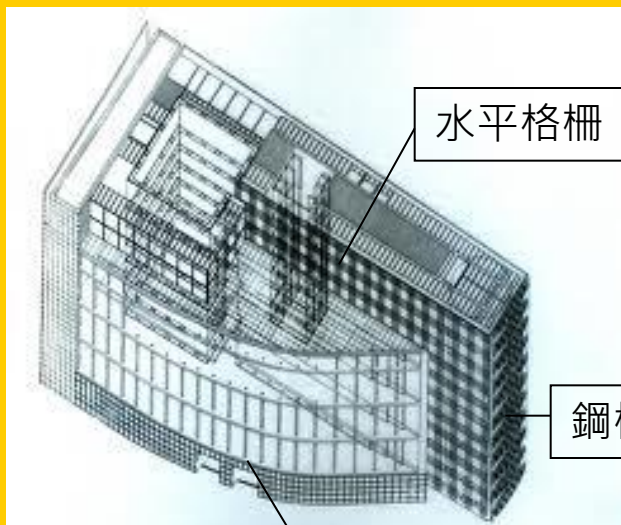
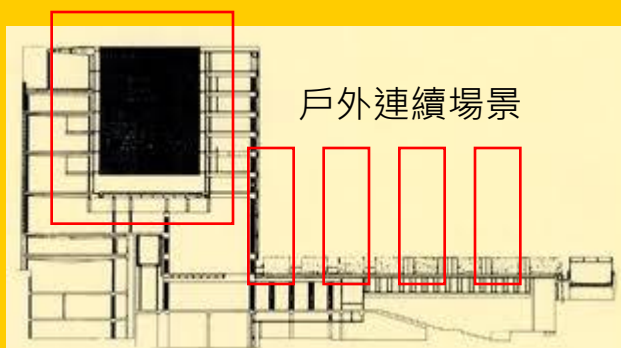
建築的獨特性：

- 框濾網及重疊格子處理光線
- 空間連續不斷序列（機械快門）塑造擴大、縮小-感官錯覺
- 玻璃、鋼構、格柵、金屬材料

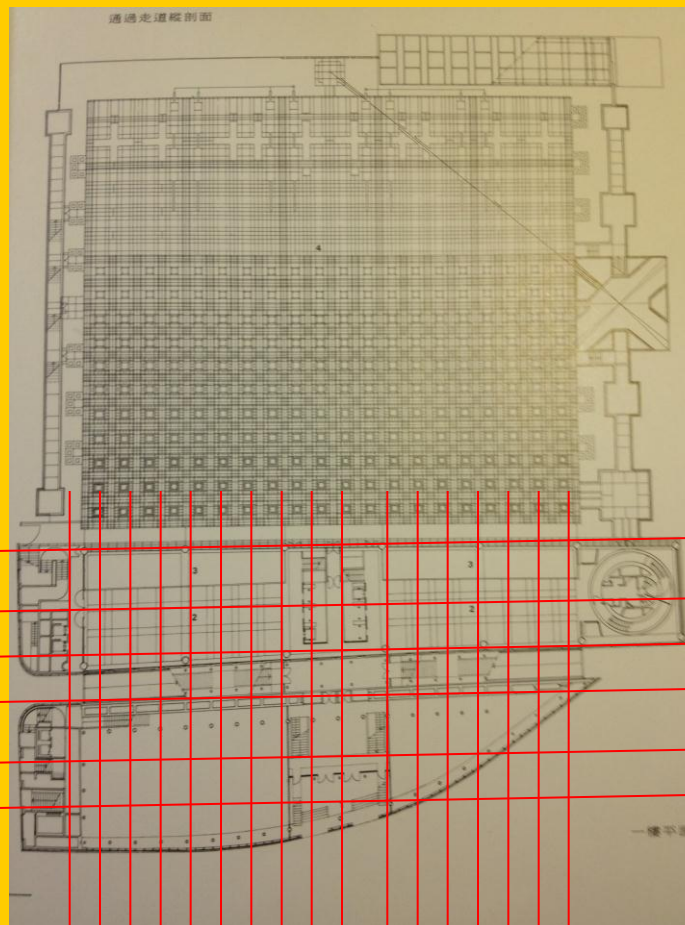
阿拉伯世界中心- 博物館、圖書館、臨時展示、會議、演講廳

巴黎·法國1981-1987

重疊格子



圓弧格柵



正交系統發展

阿拉伯世界中心- 博物館、圖書館、臨時展示、會議、演講廳

巴黎·法國1981-1987



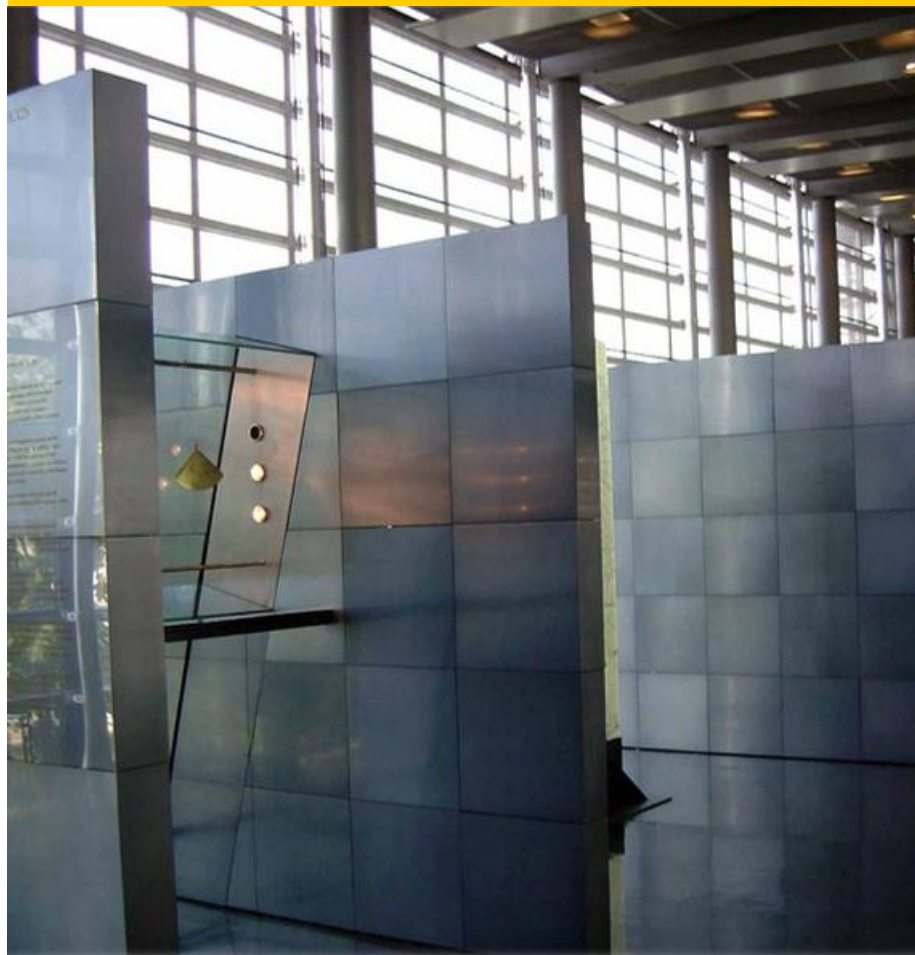
內部博物館空間



內部挑高圖書館空間

阿拉伯世界中心- 博物館、圖書館、臨時展示、會議、演講廳

巴黎·法國1981-1987



內部展覽空間



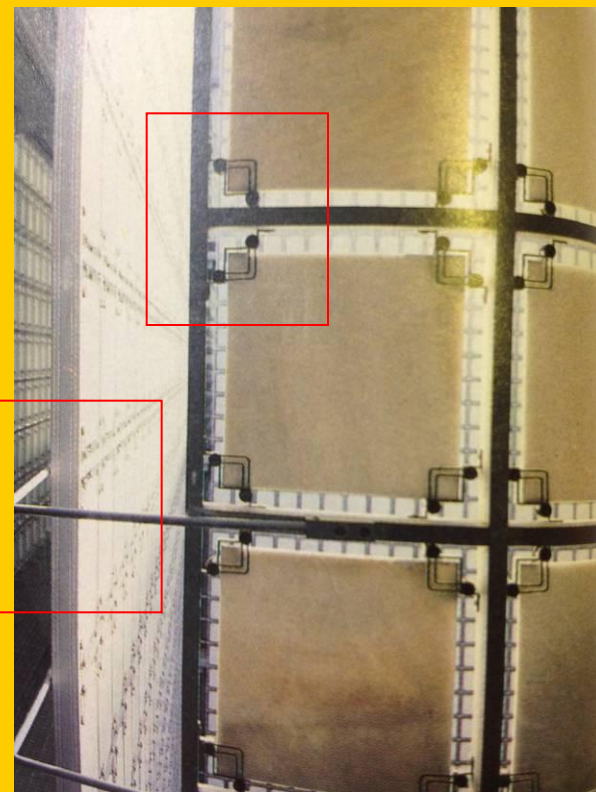
內部圖書閱覽空間

阿拉伯世界中心- 博物館、圖書館、臨時展示、會議、演講廳

巴黎·法國1981-1987



內部圓弧梯



重疊格子-外牆輕鋼材
(結構節點支撐)

阿拉伯世界中心- 博物館、圖書館、臨時展示、會議、演講廳

巴黎·法國1981-1987



內部頂樓咖啡廳眺望聖母院



鏡頭外-清真茶館

案例介紹



里昂歌劇院

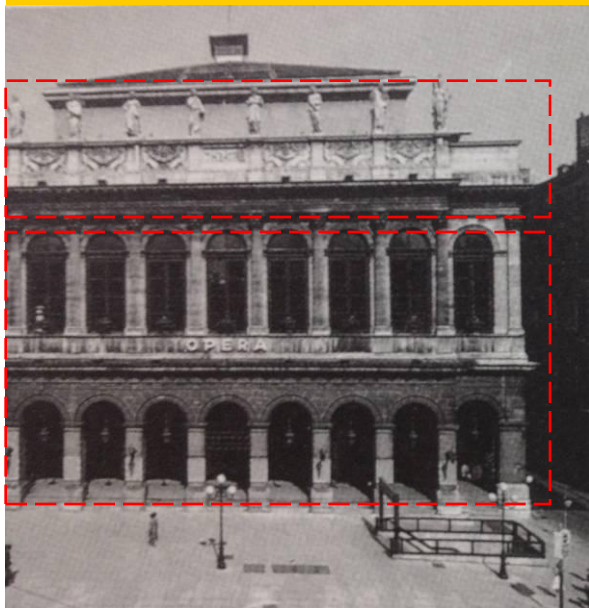
尼姆·法國1986-1993



里昂歌劇院

巴黎·法國1986-1993

里昂歌劇院改建以達現代演出的要求



都市涵構：

建於19世紀末。增建需將

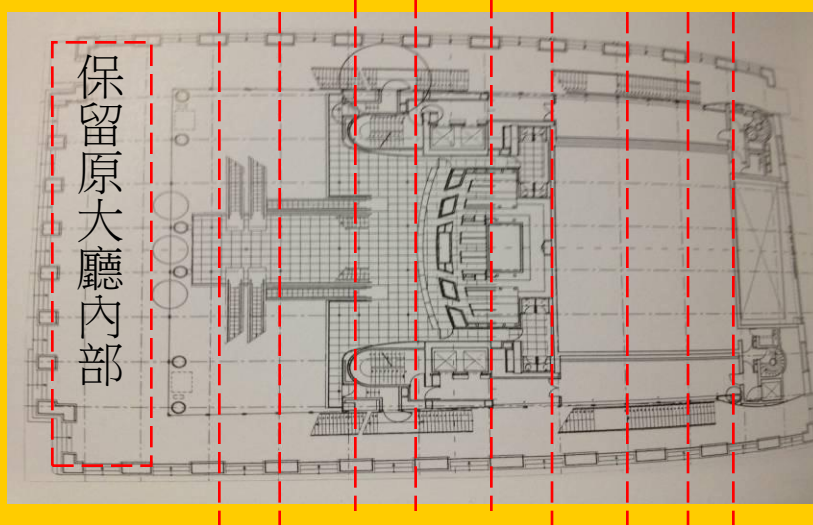
新古典主義立面及**騎樓**保留維持歷史涵構。

入口大廳上方**金葉**裝飾的**牆面**與**屋頂**，表現時代象徵亦要留下來。

圓弧形的屋頂造型，使與周遭建築融為一體。

里昂歌劇院

巴黎·法國1986-1993



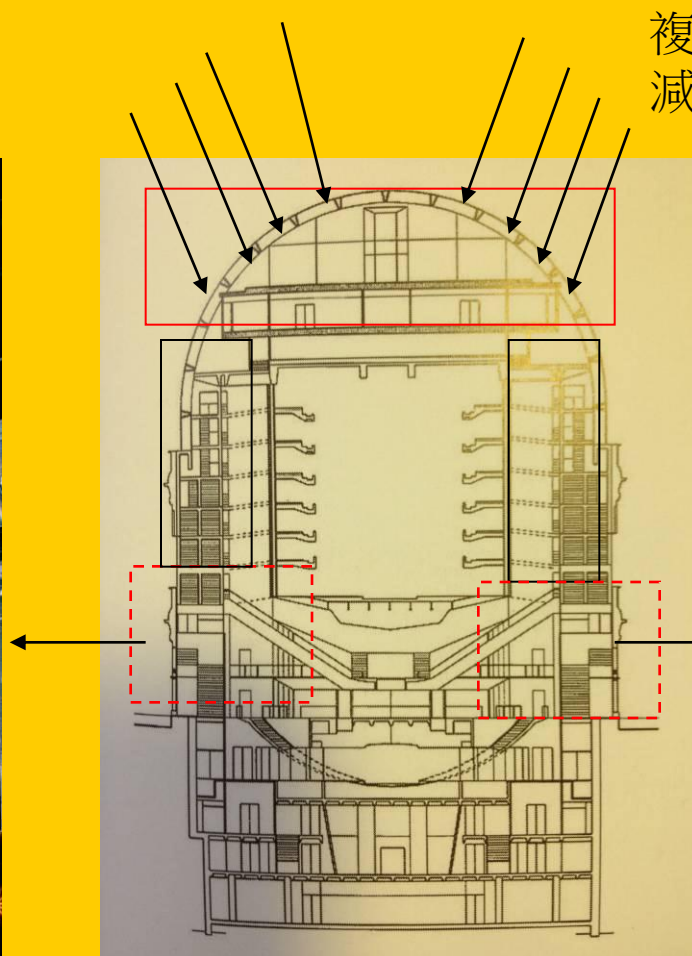
原騎樓與古典元素立面，
正交系統內，進行設計

里昂歌劇院

巴黎·法國1986-1993



圓弧板、輕鋼構、手扶梯、樓梯，塑造空間移動的等待經驗

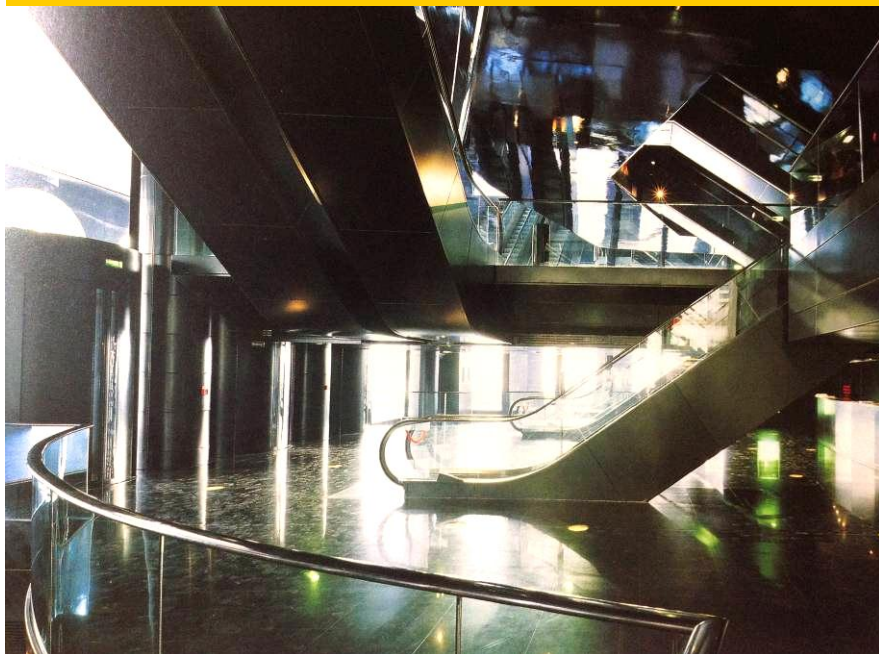


複層屋頂透明採光，
減少室內熱能

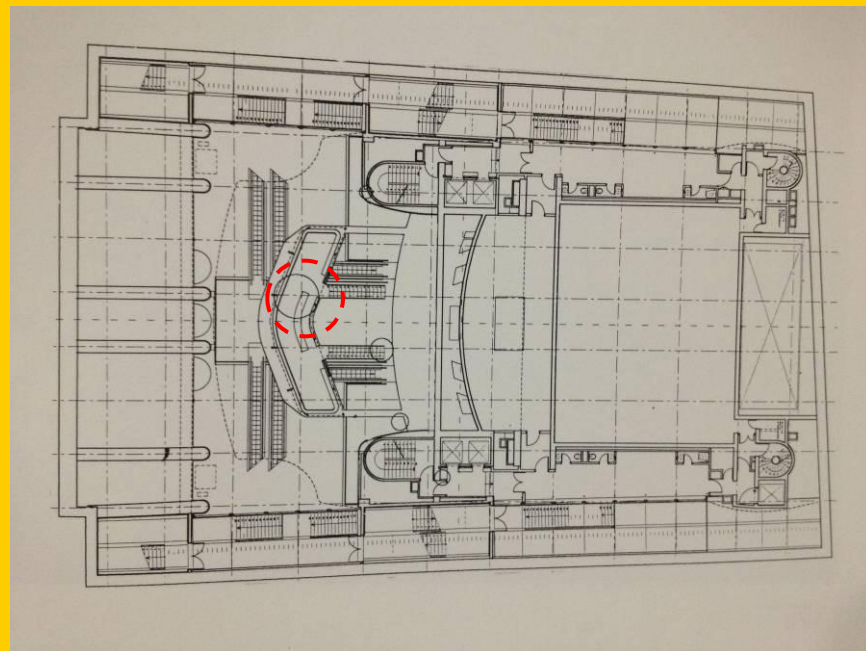
打破對稱平面的
空間感，透過、
挑高的**垂直動線**，
斜板、玻璃、圓
弧金屬的反射，
有偶發事件產生。

里昂歌劇院

巴黎·法國1986-1993



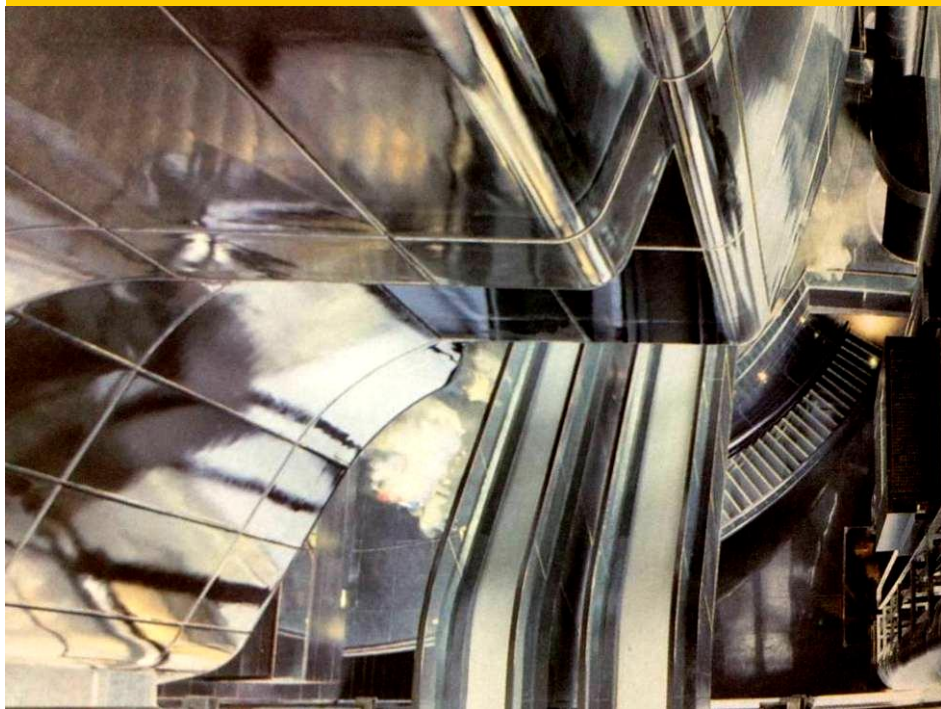
圓弧板、輕鋼構、手扶梯、樓梯，塑造觀賞者對空間場景的期待（片斷+片斷）發生



相較對稱的平面，形成空間獨特性。

里昂歌劇院

巴黎·法國1986-1993



圓弧板、輕鋼構、手扶梯、樓梯，塑造觀賞者對空間場景的期待（片斷+片斷）發生



對稱的表演空間，擅長空間位序的塑造

里昂歌劇院

巴黎·法國1986-1993



複層屋頂透明採光，
減少室內熱能

輕鋼結構支撐節點，
外層半透明的玻璃，
讓光線隨著幾何的
鋼型有層次的光線
變化。

頂樓空間為排練場

案例介紹



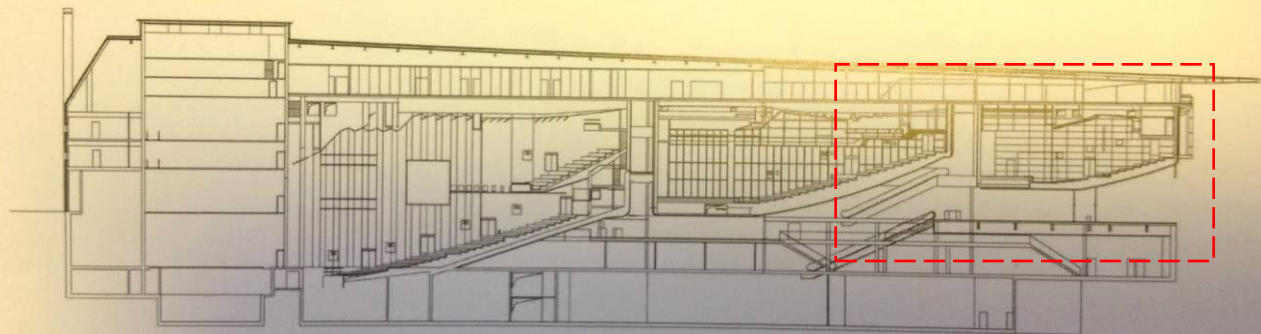
土爾會議中心

法國1989-1993



土爾會議中心

法國1989-1993



都市涵構：

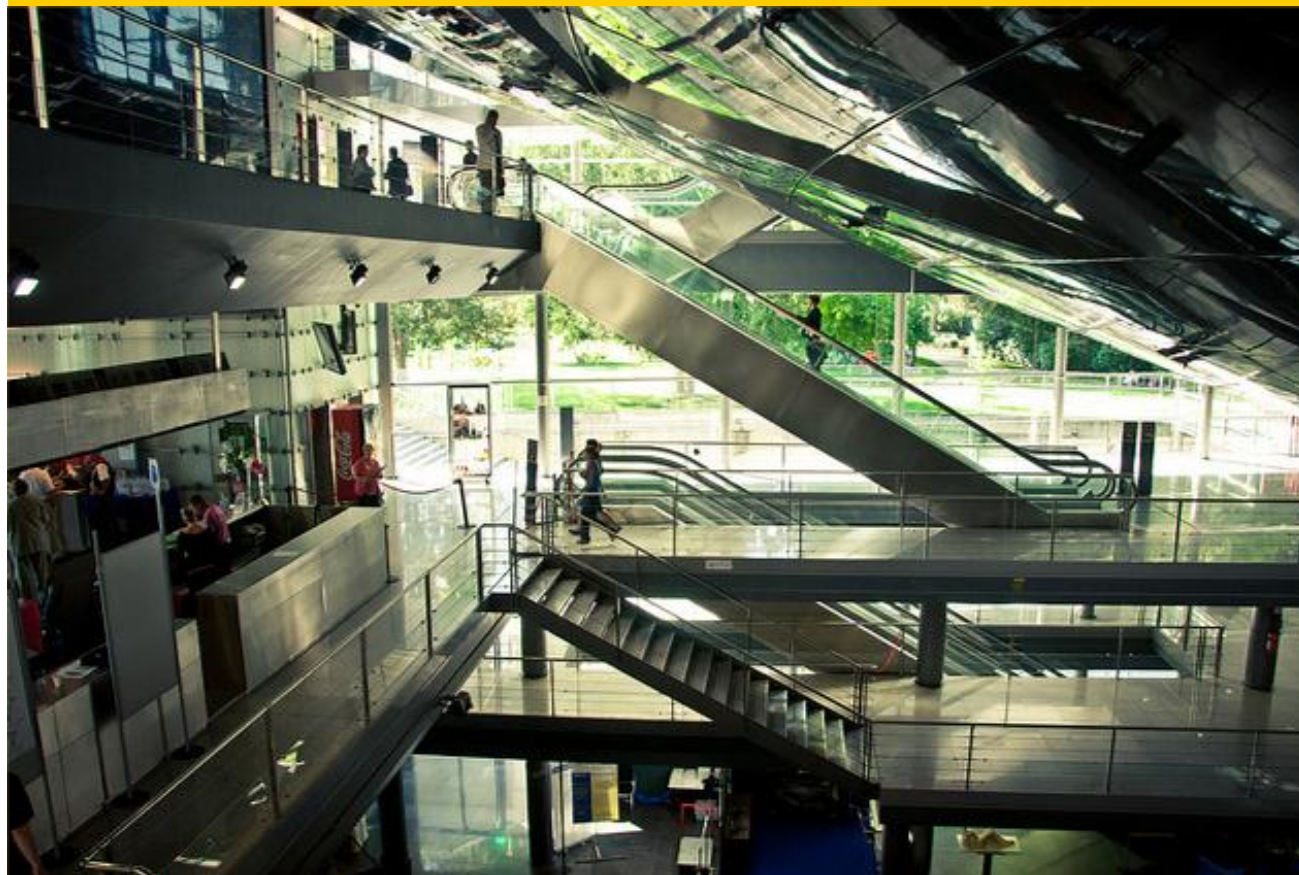
基地狹長、限制高度及基地線，一旁有建築及19世紀建造的火車站。

利用**消點透視**，讓狹長的建築量體形成透視感，加上使用**無材感**，**無接點玻璃運用**，變得輕盈。

出挑的斜板屋頂壓低高度也均質整體基地狹長視覺作用。

土爾會議中心

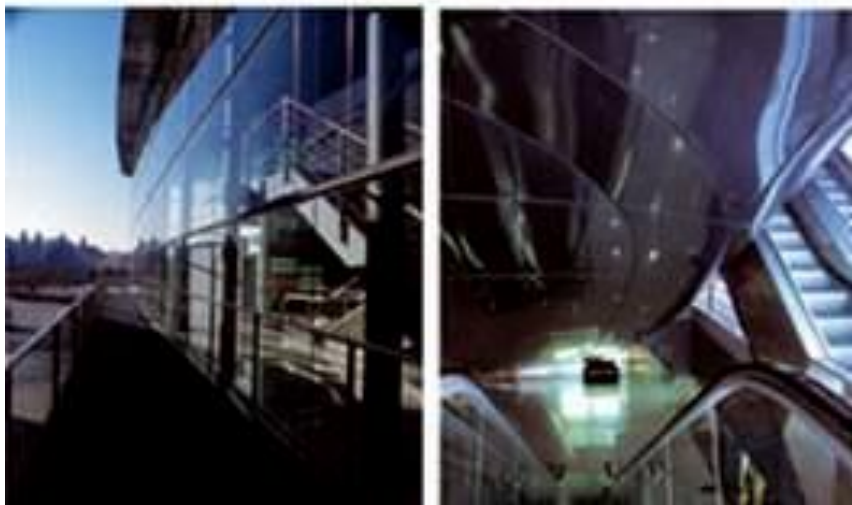
法國1989-1993



圓弧金屬天花板、輕鋼構、手扶梯、樓梯、光線折射，讓使用者透過金屬板折射效果，觀看自己上下樓的情形，移動空間的經驗。

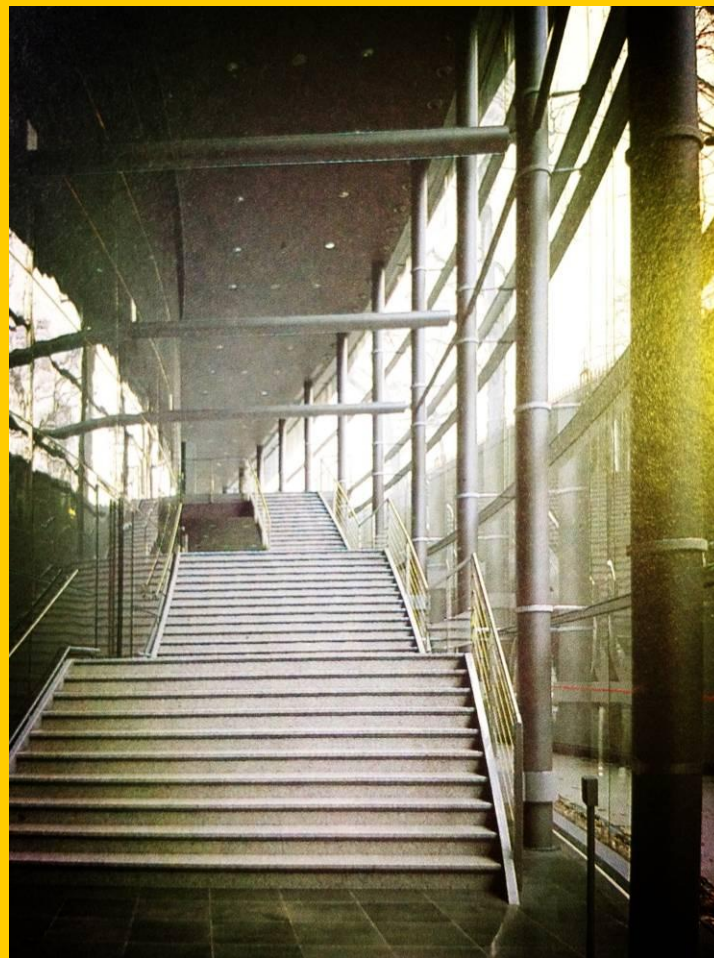
土爾會議中心

法國1989-1993



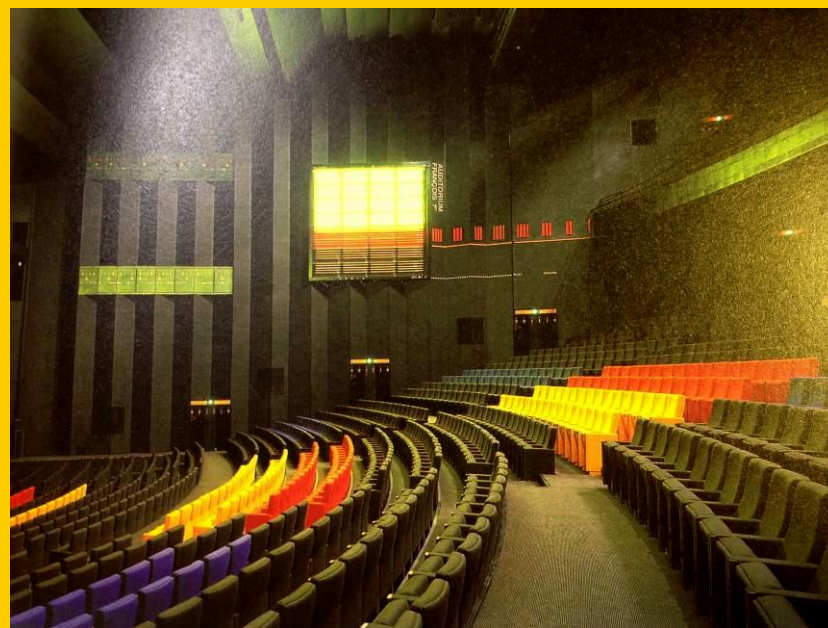
土爾會議中心

法國1989-1993



土爾會議中心

法國1989-1993



案例介紹



拉法葉購物中心

柏林·德國1991-1995



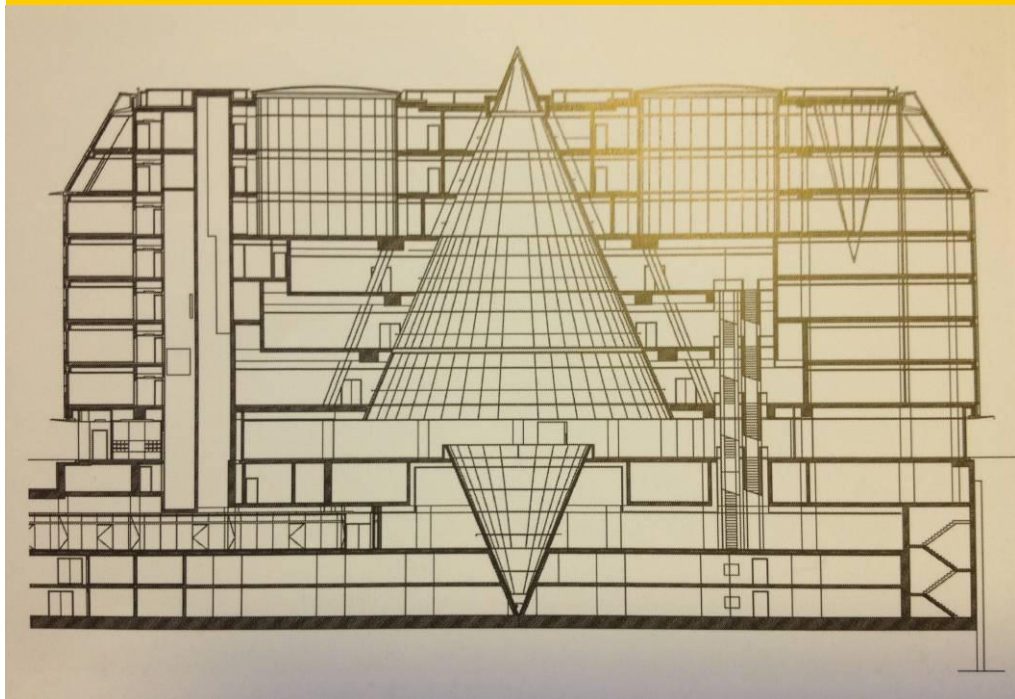
拉法葉購物中心

柏林·德國1991-1995



拉法葉購物中心

柏林·德國1991-1995



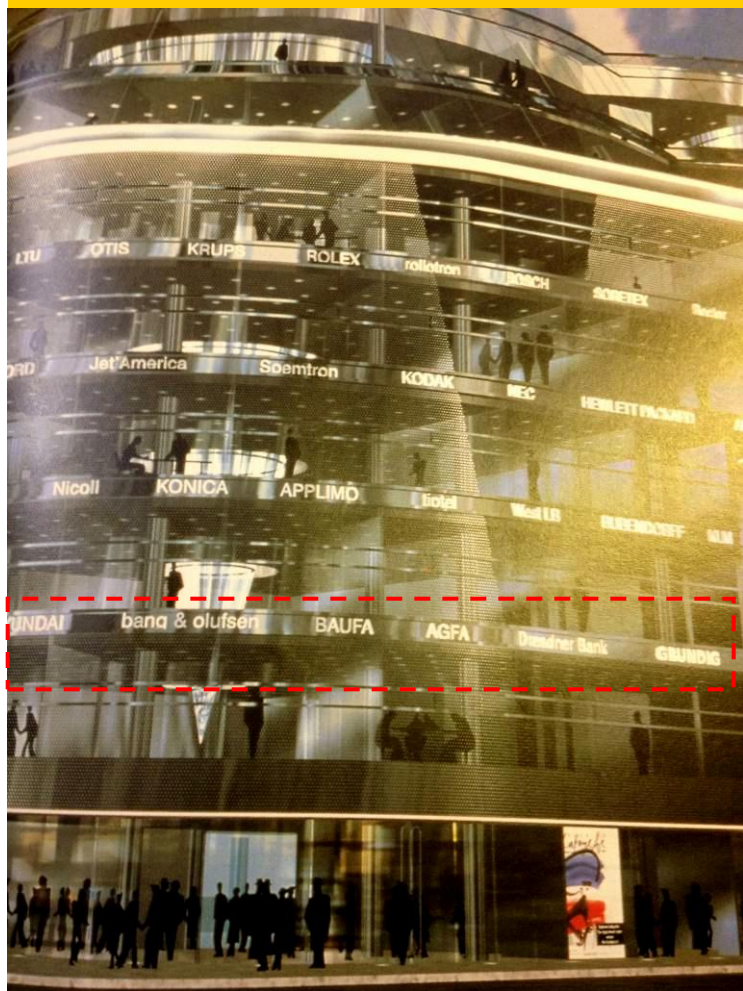
拉法葉購物中心

柏林·德國1991-1995



拉法葉購物中心

柏林·德國1991-1995



案例介紹



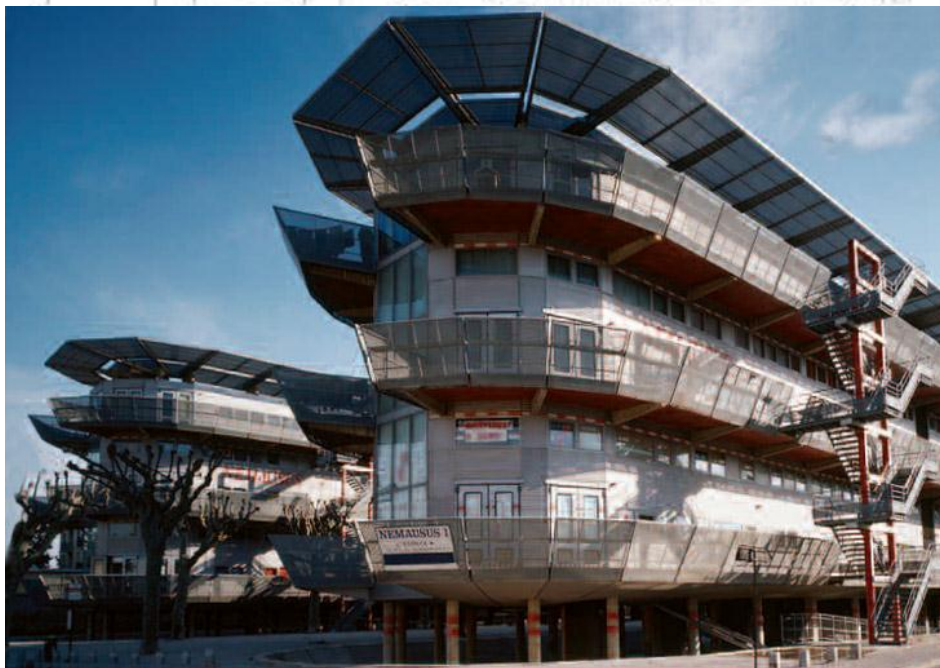
拿摩舒實驗集合住宅

尼姆·法國1985-1987



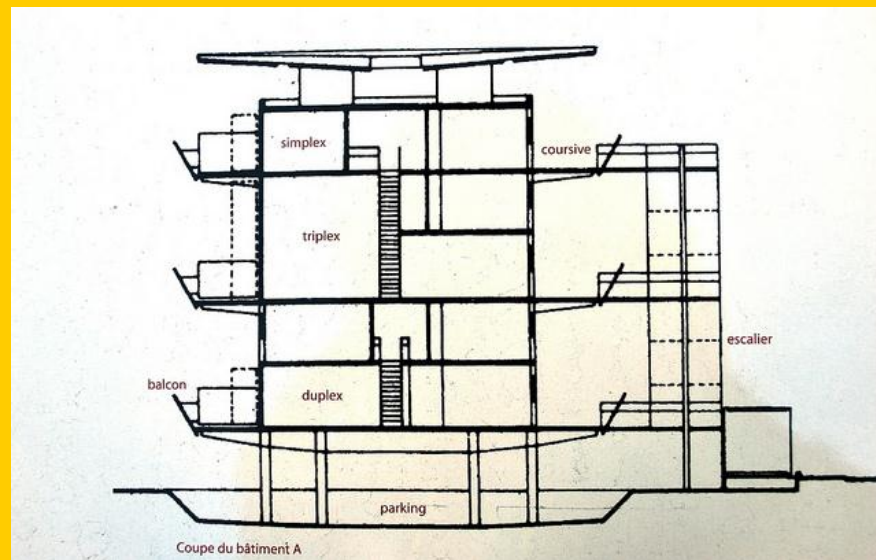
拿摩尼舒實驗集合住宅

尼姆·法國1985-1987



拿摩尼舒實驗集合住宅

尼姆·法國1985-1987



拿摩尼舒實驗集合住宅

尼姆·法國1985-1987



巴賽隆納·西班牙2000-2005

案例介紹

▶ Agbar Tower







Jean nouvel作品心得想法：

- 1、作品對於每個獨特的社會涵構，作一種適切的反映。
- 2、設計手法連續性、疊置、斜坡、圓弧、幾何形式等空間操作方式。
- 3、獨特的建築皮層表現手法（金屬板、鋼構、玻璃、光線、機械動能、木材遮板）顯現無材料感的設計方式。
- 4、重複疊格子手法來呈現視覺範圍深度（尺度）。
- 5、以方程式及抽象的自然機械創造出一種非常機動的概念，作品本身從文字敘述確切連結。